

Муниципальное бюджетное учреждение дополнительного образования
«Районная станция юных натуралистов Ровеньского района Белгородской области»

Рассмотрено:

на заседании Управляющего
совета МБУДО «Районная
станция юных натуралистов»
Протокол
от 29.12. 2024 г. № 05

Согласовано:

Начальник управления
образования администрации
муниципального района
«Ровеньский район»
Белгородской области»

_____ М.А.Бекетова

Экспертное заключение

№ _____ от _____ 20__ г.

Утверждено:

Приказом по МБУДО
«Районная станция юных
натуралистов»
от «12» января 2024 г.
№14

ПРОГРАММА РАЗВИТИЯ

муниципального бюджетного учреждения дополнительного образования
«Районная станция юных натуралистов
Ровеньского района Белгородской области»
на 2024-2027 г.г.

п. Ровеньки,
2024 год

Содержание

Пояснительная записка	3
Паспорт Программы развития	5
Раздел 1. Информационно-аналитическое обоснование Программы развития	9
1.1. Информационная справка об учреждении	9
1.2. Историческая справка	11
1.3. Особенности управления	12
Раздел 2. Аналитическое обоснование Программы развития	20
2.1. Анализ состояния и прогноз тенденций изменения внешней среды	20
2.2. Анализ состояния и прогноз тенденций изменения внутренней среды учреждения	24
2.3. SWOT-анализ развития МБУДО «Районная станция юных натуралистов»	27
Раздел 3. Концепция развития учреждения	29
Раздел 4. Сроки и этапы реализации Программы	38
Раздел 5. Механизм реализации Программы развития	38
Раздел 6. Ожидаемые конечные результаты реализации Программы развития и целевые индикатор ее эффективности	39
6.1. Ожидаемые конечные результаты реализации	39
6.2. Система целевых индикаторов и показателей, характеризующих ход реализации программы развития	44
Раздел 7. Описание мер регулирования и управления рисками	46
Раздел 9. Ресурсное обеспечение Программы	47

Пояснительная записка

Программа развития МБУДО «Районная станция юных натуралистов» (далее «Станция юннатов») на 2024-2027 года представляет собой нормативно-управленческий документ, характеризующий концепцию деятельности учреждения, содержательную и организационную характеристики. В документе освещаются вопросы методического, кадрового, материального обеспечения деятельности учреждения, приводится система отслеживания результатов.

В настоящее время система образования в Ровеньском районе работает в новых организационных условиях, определенных приоритетными направлениями развития Российской Федерации.

Достижение нового качества обучения и воспитания должно быть сопряжено с максимальным обеспечением условий для развития духовности обучающихся, приобщением их к ценностям отечественной и мировой культуры, профессиональным и жизненным самоопределением, гражданским и нравственным самоосуществлением.

Дополнительное образование детей - один из социальных институтов детства, который создан и существует для детей, их обучения, воспитания и развития. Это социально востребованная сфера, в которой заказчиками и потребителями образовательных услуг выступают обучающиеся и их родители, а также общество и государство.

Дополнительное образование детей способно влиять на качество жизни, так как приобщает к здоровому образу жизни, раскрывает творческий потенциал личности, побуждает к достижению общественнозначимого результата. Этот вид образования способствует развитию склонностей, способностей и интересов, гражданских и нравственных качеств, жизненному и профессиональному самоопределению подрастающего поколения.

Программа направлена на реализацию государственной политики Российской Федерации в области образования, усиления внимания органов исполнительной власти, общественности к дополнительному образованию, детей и их воспитанию через организацию деятельности Станции юннатов.

Программа определяет ценностно-смысловые, целевые, содержательные и результативные приоритеты развития Станции юннатов, задает основные способы и механизмы изменений.

Разработка Программы развития проводилась с учетом анализа имеющихся условий и ресурсов учреждения. Реализация запланированных проектов Программы развития осуществляется с учетом понимания безусловной необходимости сохранения здоровья обучающихся.

Концептуальные позиции программы ориентированы на педагогику успеха реализующейся на принципах доброжелательного учреждения дополнительного образования. Успех осознается обучающимися в процессе приобретения социального опыта и достигается им за счет приложенных усилий и стараний. Достижение успеха в какой-либо деятельности всегда способствует самоутверждению личности, появлению веры в себя, в свои

возможности, в эффективное становление в социуме. При этом соблюдается принцип сотворчества педагога и обучающегося.

Данная программа предназначена для совершенствования и развития образовательного процесса учреждения. Является основой для деятельности администрации и педагогического коллектива.

Программа развития определяет цели и задачи, стратегию и тактику развития Станции юннатов, приоритетные направления деятельности, механизм реализации и предполагаемый результат развития учреждения на период 2024-2027 годы

Паспорт Программы развития МБУДО «Районная станция юных натуралистов Ровеньского района Белгородской области»

Наименование Программы развития	Программа развития муниципального бюджетного учреждения дополнительного образования «Районная станция юных натуралистов Ровеньского района Белгородской области»
Разработчик Программы развития	Педагогический коллектив и администрация образовательного учреждения
Правовое обоснование Программы развития	<ul style="list-style-type: none">- Конституция Российской Федерации.- Федеральный закон от 29.12.2012 №273-ФЗ «Об образовании в Российской Федерации» (с изм. и доп.).- Федеральный закон от 31 июля 2020 г. N 304-ФЗ «О внесении изменений в Федеральный закон «Об образовании в Российской Федерации» по вопросам воспитания обучающихся».- Стратегия развития воспитания в Российской Федерации на период до 2025 года, утверждённая распоряжением Правительства РФ от 29.05.2015 № 996-р.- Указ Президента Российской Федерации от 07.05.2018 г. № 204 «О национальных целях и стратегических задачах развития Российской Федерации на период до 2024 года».- Концепция долгосрочного социально-экономического развития Российской Федерации на период до 2036 года, утверждённая Правительством Российской Федерации 22 ноября 2018 г.- Концепция развития дополнительного образования детей до 2030 г., утверждённая распоряжением Правительства Российской Федерации от 31.03.2022 г. № 678-р.- Приказ Министерства просвещения Российской Федерации от 09 ноября 2018 № 196 «Об утверждении Порядка организации и осуществления образовательной деятельности по дополнительным общеобразовательным программам».- Приказ Минобрнауки России от 23.08.2017 № 816 «Об утверждении Порядка применения организациями, осуществляющими образовательную деятельность, электронного обучения, дистанционных образовательных технологий при реализации образовательных программ».- Основы государственной молодежной политики до 2025 года, утвержденные распоряжением Правительства РФ от 29.05.2015 г. № 996-р.- Постановление Правительства Российской Федерации от 05.08.2013 г. №662 «Об осуществлении мониторинга системы образования».-Профессиональный стандарт «Педагога дополнительного образования детей и взрослых», утвержденный приказом Минтруда России от 22.09.2021 г. № 652н.-Санитарно-эпидемиологические требования к устройству, содержанию и организации режима работы образовательных организаций дополнительного образования/Санитарно-эпидемиологические правила и нормативы СанПиН 2.4.4. 3648-

	<p>20/. Постановление Главного государственного санитарного врача РФ от 28 сентября 2020 г. N 28; - Закон Белгородской области от 31.10.2014 г. №314 «Об образовании в Белгородской области». -Устав МБУДО «Районная станция юных натуралистов»; -Локальные акты образовательного учреждения.</p>
Цель программы	<p>Создание комплекса социальных, организационных и методических, управленческих условий для обеспечения функционирования и развития учреждения, способствующих повышению качества, доступности и конкурентоспособности, удовлетворению дополнительных образовательных потребностей детей, родителей, социальных партнёров и социума, раскрытие и максимальное развитие познавательных и творческих способностей обучающихся, формирование деятельностного отношения к жизни, осознание своего места в обществе; ориентация ребенка в различных видах деятельности с учетом его задатков, склонностей и интересов.</p>
Задачи программы	<ol style="list-style-type: none"> 1.Создание организационных и методических условий для обеспечения функционирования Учреждения в режиме постоянного развития. 2.Создание механизмов мотивации педагогов к повышению качества работы и непрерывному профессиональному развитию. 3.Обеспечение доступности качественного дополнительного образования, соответствующего образовательным запросам учащихся. 4.Обновление, дифференциация и индивидуализация содержания дополнительного образования на основе компетентностно-ориентированного подхода в условиях интеграции различных социальных сфер. 5. Развитие творческих способностей обучающихся и раннее выявление талантливых детей, их сопровождение. 6.Обновление содержание и формы реализации дополнительных общеобразовательных (общеразвивающих) программ для формирования современных компетентностей обучающихся (программы с использованием цифровых образовательных технологий, технологий проектной деятельности, дистанционного и индивидуального сопровождения детей). 7. Совершенствование содержания образовательного процесса, внедрение современных образовательных инновационных технологий; 8.Совершенствование методического, кадрового и информационного обеспечения деятельности образовательного учреждения; 9. Создание условий для увеличения численности учащихся-победителей и призеров в конкурсах. 10. Создание условий для реализации адаптированных программ для детей с ОВЗ в возрасте 5-18 лет. 11.Укрепление материально-технической базы учреждения, создание современной инфраструктуры для формирования у обучающихся социальных компетенций, гражданских установок, культуры здорового образа жизни.

Муниципальное бюджетное учреждение дополнительного образования
«Районная станция юных натуралистов Ровеньского района Белгородской области»

	<p>12. Обеспечение и совершенствование условий взаимодействия с родителями (законными представителями) обучающихся и Станции юннатов через единое информационное пространство.</p> <p>13. Осуществление мероприятий по значительному повышению роли экологической подготовки обучающихся.</p>
Сроки и этапы реализации Программы развития	<p>Сроки и этапы реализации Программы (2024 – 2027 годы)</p> <p>1 этап – информационно-концептуальный – 2024 г.</p> <p>2 этап – организационно-методический – 2025 г.</p> <p>3 этап – основной – 2025 - 2026 гг.</p> <p>4 этап – аналитико-обобщающий – 2027 г.</p>
Источники финансирования Программы развития	<p>Общий объем финансирования Программы развития формируется ежегодно в пределах планового фонда бюджетного финансирования и с привлечением внебюджетных источников, средств инвесторов и спонсорской помощи.</p>
Приоритетные направления деятельности	<p>1. Образовательное - организация образовательного процесса по развитию творческих способностей обучающихся;</p> <p>2. Социально – педагогическое - профилактика асоциального поведения, работа по формированию здорового образа жизни, творческое сотрудничество детей и взрослых;</p> <p>3. Досуговое - организация содержательного досуга, проведение массовых мероприятий, участие в конкурсах различного уровня;</p> <p>4. Методическое - работа методического объединения, разработка программно – методических материалов, повышение квалификации педагогических работников.</p>
Ожидаемые конечные результаты реализации программы развития и целевые индикатор ее эффективности	<p>1. Доля обучающихся школьного возраста Ровеньского района получающих услуги дополнительного образования в МБУ ДО СЮН, от общей численности детей старшего школьного возраста – 35 %.</p> <p>2. Обновлено содержание, технологии и форма реализации дополнительных общеобразовательных (общеразвивающих) программ для формирования современных компетентностей обучающихся (программы с использованием цифровых образовательных технологий, технологий проектной деятельности, дистанционного сопровождения детей).</p> <p>3. Доля педагогических работников, имеющих высшую и первую квалификационную категории, составляет не менее 95% от общего количества работников.</p> <p>4. Доля педагогических работников, освоивших программу по повышению информационной компетентности педагогических работников (в т.ч. цифровой грамотности), составляет 100%.</p> <p>5. Доля учащихся-победителей и призеров в конкурсах – 77,8%.</p> <p>6. Доля обучающихся с ОВЗ в возрасте 5-18 лет, получающих услуги дополнительного образования в МБУДО СЮН, в общей численности детей с ОВЗ – 1,3%.</p> <p>7. Доля родителей (законных представителей) обучающихся, участвующих в ежегодном мониторинге удовлетворенности качеством образования – 100%.</p> <p>8. Доля обучающихся, демонстрирующих достаточно высокий уровень усвоения дополнительных общеобразовательных программ – 100%;</p>

Муниципальное бюджетное учреждение дополнительного образования
«Районная станция юных натуралистов Ровеньского района Белгородской области»

	<p>9.Соответствие материально-технической базы учреждения современным требованиям к реализации программ, содержанию и оборудованию помещений-85%.</p> <p>10.Доля педагогических работников, прошедших обучение на курсах повышения квалификации раз в три года - 100%.</p> <p>11.Доля педагогов, с высшим образованием - 97%.</p> <p>12.Доля педагогов, включенных в проектную и исследовательскую деятельность-98%.</p> <p>13.Доля педагогов, применяющих в своей деятельности инновационные образовательные технологии-100%.</p>
Возможные риски Программы	<p>Снижение бюджетного финансирования.</p> <p>Изменение законодательной базы в сфере организации осуществления образовательной деятельности по дополнительным общеобразовательным программам.</p> <p>Изменение кадрового состава организации.</p>
Система организации контроля реализации Программы	<p>Общий контроль выполнения Программы осуществляет руководство Учреждения.</p> <p>Деятельность по реализации Программы координирует директор.</p> <p>Один раз в год вопросы выполнения основных мероприятий Программы рассматриваются на педагогическом совете.</p>
Ресурсное обеспечение реализации Программы	<p>1. Кадровые ресурсы. Образовательный процесс осуществляют 47 педагогических работников (основных – 6 человек, совместителей – 41 человек), из них 20 человек (42%) имеют высшую квалификационную категорию. 93% педагогических работников имеют высшее образование. На момент завершения программы доля педагогов, имеющих высшую квалификационные категории, должна составить не менее 50% от общего количества.</p> <p>2. Материально-технические ресурсы. На данный момент Учреждение укомплектовано для реализации дополнительных общеобразовательных (общеразвивающих) программ естественнонаучной и художественной направленностей.</p> <p>3. Информационные ресурсы. В учреждении имеется в наличие и функциональном состоянии 2 компьютера, 3 ноутбука, 2 мультимедийных проектора с экранами, 1 цифровой фотоаппарат. Выходом в Интернет оборудованы 3 рабочих места.</p> <p>Педагоги имеют возможность работать с электронной почтой, при подготовке к занятиям и другим мероприятиям используют Интернет - ресурсы.</p>
Финансовое обеспечение реализации Программы	<p>Финансирование реализации Программы осуществляется в объеме, определяемом учредителем, и в соответствии с планом финансово-хозяйственной деятельности Учреждения.</p>

Программа развития Станции является документом, открытым для внесения изменений и дополнений. Корректировка программы осуществляется по необходимости в соответствии с решением коллегиального органа управления (педагогического совета) по результатам ежегодного отчета об итогах реализации каждого этапа программы.

Раздел 1. Информационно-аналитическое обоснование Программы развития

1.1. Информационная справка об учреждении

Название (по Уставу)	Муниципальное бюджетное учреждение дополнительного образования «Районная станция юных натуралистов»
Тип	организация дополнительного образования
Организационно-правовая форма	муниципальное бюджетное учреждение
Учредитель	Муниципальное образование "Ровеньский район" Белгородской области
Год основания учреждения	1995г.
Год постройки здания	1956 г.
Юридический адрес	309740, Белгородская область, Ровеньский район, поселок Ровеньки, ул.М.Горького, дом 29.
Адреса мест осуществления образовательной деятельности	309740, Россия, Белгородская область, п. Ровеньки, ул. М.Горького, д.29 309761,Россия, Белгородская область, Ровеньский район, с. Айдар, ул. Кандыбина, д.11 А; 309772, Россия, Белгородская область, Ровеньский район, с. Верхняя Серебрянка, ул. Центральная, д.75; 309765, Россия, Белгородская область, Ровеньский район, с. Ладомировка, ул. Школьная, д.26; 309747, Россия, Белгородская область, Ровеньский район, с. Лозная, ул. Центральная, д.17; 309740, Россия, Белгородская область, Ровеньский район, с. Нагольное, ул. Победы, д.72; 309750, Россия, Белгородская область, Ровеньский район, с. Нагорье, ул. Центральная, д.12; 309763, Россия, Белгородская область, Ровеньский район, с. Новоалександровка, ул. Айдарская, д.4; 309740, Россия, Белгородская область, п. Ровеньки, ул. Ленина, д.147; 309740, Россия, Белгородская область, п. Ровеньки, ул. Пролетарская, д.41; 309764, Россия, Белгородская область, Ровеньский район, с. Жабское, ул. Центральная, д.1; 309771, Россия, Белгородская область, Ровеньский район, с. Нижняя Серебрянка, ул. Заречная, д.3; 309762, Россия, Белгородская область, Ровеньский район, с. Пристень, ул. Центральная, д.92; 309754, Россия, Белгородская область, Ровеньский район, с. Ржевка, ул. Центральная, д.1; 309747, Россия, Белгородская область, п.Ровеньки, ул.Центральная, д.60; 309740, Россия, Белгородская область, п.Ровеньки, ул.им. мл. лейтенанта Горбенко, д.6; 309740, Россия, Белгородская область, п. Ровеньки, ул. М.Горького, д.13.

В объединениях художественного направления воспитанники:

- обучаются основам изобразительного искусства;
- изготавливают поделки из природного материала, бумаги, картона;
- выполняют картины и панно в стиле флористики и соломки;
- участвуют в районных, областных, Всероссийских и международных выставках, конкурсах детского творчества.

1.2.Историческая справка

Муниципальное бюджетное учреждение дополнительного образования «Районная станция юных натуралистов Ровеньского района Белгородской области» является организационно-методическим центром в районе по пропаганде достижений эколого-биологической направленности и развитию способностей детей, проявляющих интерес к биологии, экологии и другим естественным наукам, а также предполагает свободный выбор ребенком видов деятельности, ориентированных на развитие качеств, способностей и интересов, которые ведут к социальной и культурной самореализации, к саморазвитию и самовоспитанию.

Учреждение прошло несколько этапов своего становления:

-1990 год- в Ровеньском районе была организована Станция юных натуралистов, которая координировала юннатское движение в районе.

-1992 год - в марте Станция юных натуралистов была реорганизована. На базе Дома пионеров, Детской юношеской спортивной школы и Станции юных натуралистов был организован Центр воспитательной работы, который координировал дополнительное образование школьников в районе.

-1995 год - Центр воспитательной работы был реорганизован, и Станция юных натуралистов вновь стала существовать как самостоятельная образовательная структура.

-2005год- 1 февраля станция юннатов размещена в здании с учебными кабинетами, живым уголком и библиотекой, по адресу п. Ровеньки ул.М.Горького д.29 и находится здесь по настоящее время.

Педагогический коллектив Учреждения предоставляет обучающимся возможность заниматься эколого-биологической, краеведческой, исследовательской деятельностью, декоративно-прикладным творчеством – в соответствии со своими желаниями, интересами и потенциальными возможностями.

В Учреждении произошли важные изменения в программно-методическом обеспечении дополнительного образования: педагоги разрабатывают авторские программы, используют современные инновационные формы учебно-воспитательного процесса, стремясь создать условия для развития творческой активности детей, реализуя при этом собственный профессиональный и личностный потенциал.

Таким образом, Станция юных натуралистов, реализует дополнительные общеобразовательные общеразвивающие программы двух направленностей: естественнонаучной и художественной.

Учреждение осуществляет координацию работы общеобразовательных учреждений района по направлениям: экология и охрана природы, лесоведение и лесоводство, растениеводство, организация деятельности на учебно-опытных участках школ, организация деятельности учебно-производственных бригад школ, благоустройство территории общеобразовательных учреждений, общие вопросы образовательной и организационно-массовой деятельности естественнонаучной направленности.

1.3. Особенности управления

Управление учреждением осуществляется в соответствии с законодательством Российской Федерации с учётом особенностей, установленных Федеральным законом «Об образовании в Российской Федерации» от 29.12.2012 г. № 273-ФЗ, Уставом МБУДО «Районная станция юных натуралистов» и строится на основе сочетания принципов единоначалия и коллегиальности.

Организационная структура управления Станцией сложилась как совокупность органов управления и воспроизводимых связей между ними на основе распределения полномочий и ответственности за выполнение управленческих функций.

Высшим органом самоуправления Станции юных натуралистов является Общее собрание работников учреждения, формами самоуправления учреждения являются Управляющий Совет, педагогический совет.

Общее собрание работников учреждения является высшим коллегиальным органом управления, созданный в целях совершенствования образовательной деятельности учреждения и функционирования учреждения в режиме постоянного развития, а также расширения коллегиальных форм управления.

Общее руководство учреждением как учреждением дополнительного образования осуществляет **Управляющий Совет** - коллективный орган государственно-общественного характера управления учреждением.

Педагогический совет является постоянно действующим коллегиальным органом управления, созданный с целью определения стратегии развития учреждения и решения приоритетных и актуальных вопросов образовательной деятельности. В состав педагогического совета входят: руководство учреждения (директор, заместитель директора), методист, педагог-организатор, педагоги дополнительного образования.

Административное управление Учреждением осуществляет директор. Основной функцией директора является координация усилий всех участников образовательного процесса через педагогический совет.

Методист помогает директору реализовывать, прежде всего, оперативное управление образовательным процессом, осуществлять мотивационную, информационно-аналитическую, планово-прогностическую, организационно-исполнительскую, контрольно-регулирующую, оценочно-результативную функции.

**Организационная структура управления
МБУДО «Районная станция юных натуралистов»**



Оценка качества кадрового состава

Одним из ведущих показателей успешности учреждения дополнительного образования является его кадровый потенциал.

На 1 января 2024 года в учреждении работает 49 педагогических работников, в том числе совместителей - 42.

С целью повышения профессиональной компетентности прошли обучение на курсах повышения квалификации 98% педагогических работников.

Из числа педагогических работников учреждения: 1- заслуженный учитель РФ, 1- отличник народного просвещения; 19- педагогов награждены почетным знаком «Почетный работник общего образования Российской Федерации».

Уровень образования

Высшее образование – 45 человек, среднеспециальное – 4 человека.

Уровень квалификации

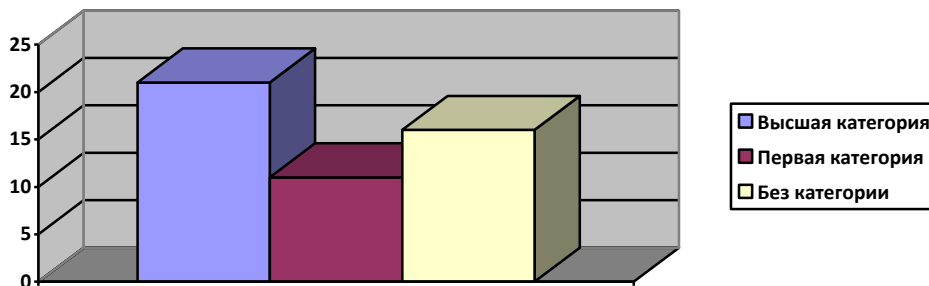
Общее количество педагогических работников – 49 человек

Высшая категория – 21 человек

Первая категория – 11 человек

Соответствие занимаемой должности-1 человек

Без категории -16 человек.



Судя по диаграмме, можно говорить о недостатке квалифицированных педагогических кадров.

Исходя из этого, одной из задач Программы развития является создание механизмов мотивации педагогов к повышению качества работы и непрерывному профессиональному развитию.

Для решения данной проблемы необходимо организовать целенаправленную методическую поддержку вновь прибывших специалистов («школа наставничества», методические дни, взаимопосещения занятий, индивидуальный контроль).

Система методической работы учреждения направлена на обновление содержания образования, повышение профессионального мастерства педагогических работников через организацию деятельности педагогического совета, методического совета, самообразование, посещение открытых занятий, своевременное оказание методической помощи педагогам, через аттестацию и курсовое повышение квалификации; способствует повышению качества и эффективности учебно-воспитательного процесса, росту уровня образованности и воспитанности обучающихся.

Методической службой проделана работа по обновлению структуры и содержания дополнительных общеобразовательных общеразвивающих программ, создания индивидуальных образовательных маршрутов, пересмотрено содержание и условия реализации программ в свете требований к новым образовательным результатам, совершенствуется программно-методическое обеспечение.

Важным направлением методического обеспечения Учреждения являются методические рекомендации, сборники, разработанные методистом, директором и педагогами МБУДО «Районная станция юных натуралистов»:

- Декоративное озеленение школьной территории;
- Декоративное озеленение территории дошкольного учреждения;
- Методические рекомендации по развитию дополнительного образования в образовательных учреждениях;
- Комнатное цветоводство и паспортизация растений;

- Благоустройство цветочно-декоративного отдела образовательного учреждения;
- Размещение растений на каменистых горках;
- Все о декоративных деревьях и кустарниках;
- Дополнительные общеобразовательные общеразвивающие программы;
- Современное учебное занятие в системе дополнительного образования;
- Экологическая тропа для дошкольного учреждения;
- Географическая площадка - составная часть географического комплекса школы;
- Методическая разработка открытого занятия «Заповедные места родного Белогорья»;
- Формы, методы и типы учебных занятий.

Научно-методическое обеспечение образовательной деятельности в МБУДО «Районная станция юных натуралистов» реализуется одновременно по нескольким значимым направлениям: научно-практическое обеспечение содержания обучения, подготовки и реализации дополнительных общеобразовательных общеразвивающих программ, апробация новых педагогических технологий, мониторинг образовательного процесса.

Методистом учреждения ведется целенаправленная и активная работа по распространению актуального педагогического опыта.

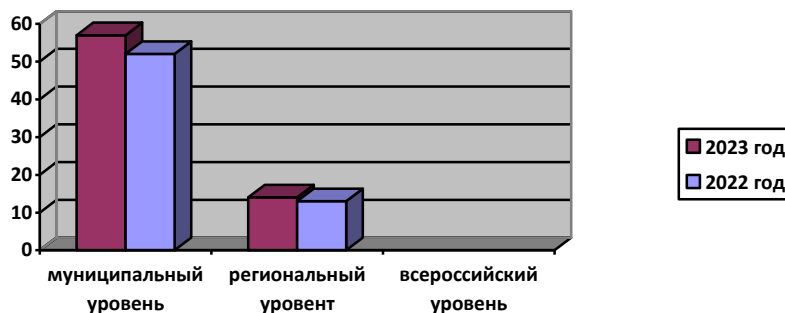
Характеристика контингента обучающихся

Ступень	Количество обучающихся	%
Дошкольники (5-7 лет)	188	21,6
Младший школьный возраст (7-11 лет)	285	32,7
Средний школьный возраст (12-15 лет)	340	39
Старший школьный возраст (16-18 лет)	59	6,7
	872	100

Одним из важных показателей работы МБУДО «Районная станция юных натуралистов» является результативное участие обучающихся и педагогов в муниципальных, региональных, Всероссийских, Международных мероприятиях различной направленности.

Результаты участия в конкурсах в 2023 году:

муниципального уровня – 57 призовых мест, регионального уровня – 14 призовых мест.



Как следует из диаграммы, в период с 2022 по 2023 годы в МБУДО «Районная станция юных натуралистов» динамика по данному показателю увеличивается. Однако, вытекает следующая проблема – недостаточный уровень участия в мероприятиях различной направленности обучающихся объединений по интересам Учреждения.

Для решения данной проблемы необходимо увеличить охват участия в мероприятиях различной направленности обучающихся объединений по интересам за счет повышения мотивации педагогов и предоставления широких возможностей и выбора форм участия в мероприятиях обучающимся.

Характеристика воспитательной работы

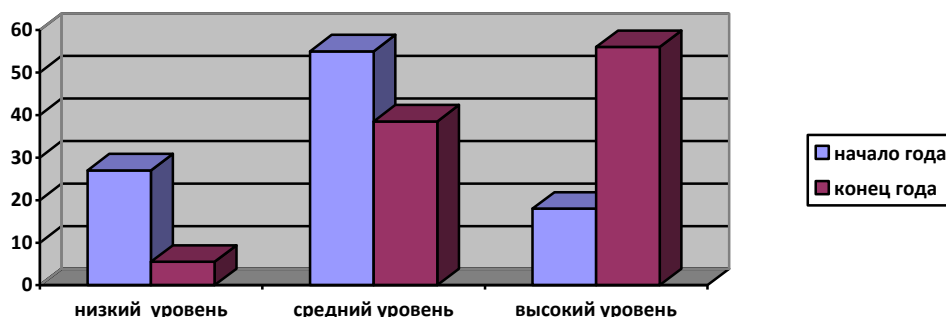
Воспитательная работа Станции строится на ценностных ориентирах и принципах и осуществляется в соответствии с Планом работы. Созданы все условия для интеллектуального, духовного развития детей, воспитания свободной, талантливой личности, готовой к созидательной трудовой деятельности и нравственному поведению.

В основе воспитательной работы лежит совместная творческая деятельность детей и взрослых по шести направлениям: «Воспитанник - патриот, гражданин», «Воспитанник и его нравственность», «Воспитанник и его интеллектуальные возможности», «Воспитанник и его здоровье», «Общение и досуг», «Воспитанник и его семья». Все 83 мероприятия, проведённых в детских объединениях Станции в 2023 году, свидетельствуют об эффективности выработанной в учреждении модели воспитания. Разнообразные по форме и содержанию, все мероприятия отличаются оптимальным отбором элементов воспитательных технологий: коллективное творческое дело, диалоговые технологии (диспуты, дискуссии, дебаты), создание ситуации успеха и другие. Все они имеют социальную направленность и способствуют развитию компетенций обучающегося, необходимых для того, чтобы адаптироваться в современном мире, быть готовым активно действовать в меняющихся условиях, быть успешным в жизни. Одним из результатов воспитательной работы можно считать показатель уровня воспитанности обучающихся, т.е. сформированность таких важнейших качеств их личности, как патриотизм, отношение к умственному труду, трудолюбие, доброта и отзывчивость, самодисциплина.

Выявление эффективности воспитательного процесса осуществляется с помощью диагностики по методике М. И. Шиловой «Изучение уровня воспитанности обучающихся». Мониторинг проводится по четырём возрастным категориям: дошкольники (5-6 лет), 7-11 лет (младший школьный возраст), 12 - 15 лет (средний школьный возраст), 15-18 лет (старший школьный возраст) с использованием одного и того же диагностического инструментария, что позволяет увидеть динамику и своевременно реагировать на происходящие изменения.

**Сводная диагностическая карта уровня воспитанности обучающихся
МБУДО «Районная станция юных натуралистов»
2022-2023 учебного года**

Уровень	Уровень воспитанности	
	Начало года	Конец года
	%	%
Высокий	17,8	56
Средний	54,6	38,5
Низкий	27,6	5,5



Вместе с тем приоритетной задачей в сфере воспитания детей является развитие высоконравственной личности, разделяющей российские традиционные духовные ценности, обладающей актуальными знаниями и умениями, способной реализовать свой потенциал в условиях современного общества.

Система оценки освоения учащимися дополнительных общеобразовательных (общеразвивающих) программ

Результатом обучения на Станции является овладение учащимися определенным объемом знаний, умений и навыков, развитие их творческих способностей. Внутренняя оценка системы качества образования заключается в обработке результатов промежуточной аттестации учащихся.

Содержание аттестации определяется самим педагогом на основании содержания дополнительной образовательной программы и в соответствии с её прогнозируемыми результатами. Аттестация учащихся проводится по завершении реализации образовательной программы.

Характеристика методического обеспечения образовательного процесса

В 2023 году педагогами станции юных натуралистов реализуется дополнительных общеобразовательных (общеразвивающих) программ: естественнонаучной (39 программы) и художественной (6 программы) направленностей, из них: авторских - 36, модифицированных - 9. По срокам реализации: одногодичных – 31, двухгодичных – 7, трёхгодичных – 7. На основе дополнительных общеобразовательных (общеразвивающих) программ составлено 78 рабочих программы

Дополнительные общеобразовательные (общеразвивающие) программы, реализуемые педагогами Станции, являются уровневыми и способствуют формированию у обучающихся компетенции осуществлять универсальные учебные действия: личностные, регулятивные, познавательные, коммуникативные. В связи с этим выделяются три уровня сложности программного материала: стартовый, базовый и продвинутый – они отражены в рабочих программах. Уровень сложности программы зависит от её содержания. В программе может быть представлен как один, так и несколько уровней.

Педагогами учреждения (авторами-составителями программ) определены учебно-методические средства обучения к реализуемым дополнительным общеобразовательным (общеразвивающим) программам: дидактический, информационный, справочный материал на различных носителях, оборудование, специальная литература и т.д. Важной составляющей всех программ является система диагностических и контролирующих материалов для оценки освоения обучающимися планируемого содержания программы. Дополнительные общеобразовательные (общеразвивающие) программы прошли экспертизу на экспертном совете Станции, приняты на педагогическом совете и утверждены приказом директора Станции.

Все дополнительные общеобразовательные (общеразвивающие) программы, реализуемые на Станции реализуются с использованием технологии проектной деятельности. Они размещены в открытом доступе на официальном сайте организации и на цифровой платформе «Навигатор дополнительного образования детей Белгородской области».

Однако, в рамках реализации дополнительных общеразвивающих программ естественнонаучной направленности необходимо создать условия для вовлечения детей в научную работу, в деятельность, связанную с полевыми (экспедиционными) исследованиями, наблюдением, описанием, моделированием и конструированием различных явлений окружающего мира, обеспечить междисциплинарный подход в части интеграции с различными областями знаний (генетика, биомедицина, биотехнологии и биоинженерия, природопользование, биоинформатика, экология и другие), содействовать формированию у обучающихся навыков, связанных с безопасным пребыванием в условиях природной и городской среды.

Для формирования механизмов обновления содержания, методов и технологий обучения по дополнительным общеобразовательным программам художественной направленности необходимо активно использовать межведомственное взаимодействие (с органами государственного и муниципального управления сферой культуры) и привлекать ресурсы учреждений культуры и организаций высшего образования творческой направленности (кадровых, и инфраструктурных) при сетевой форме реализации большинства программ и формировании единого культурно-образовательного пространства.

Материально – техническое обеспечение деятельности Учреждения

МБУДО «Районная станция юных натуралистов» располагается в основном здании площадью – 307 кв.м.

В здании имеются:

кабинет административный -1,
кабинеты методической работы- 1,
учебные аудитории – 4,
выставочный зал- 1,
технические и подсобные помещения.

Для осуществления качественного учебно-воспитательного процесса в учреждении имеются кабинеты: цветоводства, аквариумного рыбоводства, эколого-натуралистический, творческая мастерская.

Практические занятия в детских объединениях организуются на базе уголка живой природы, где содержатся разнообразные комнатные растения и животные.

Для организации опытнической работы объединений используется учебно-опытный участок площадью 0,02 га и поликарбонатная теплица (36 м²), имеющая стеллажное и грунтовое отделения.

На базе учебно-опытного участка создана и функционирует экологическая тропа, по которой проводятся сезонные экскурсии.

Массовые мероприятия и тематические выставки проводятся в оборудованном актовом зале.

МБУДО «Районная станция юных натуралистов» располагает следующим материально-техническим обеспечением:

- оргтехника – 4 компьютера, 2 мультимедийных проектора
- множительная техника – принтеры с ксероксом и сканером – 2, принтер для печати -1;
- музыкальное оборудование – 1 музыкальный центр;
- оборудование для проведения микроскопических исследований -увеличительные приборы – лупы, микроскопы, микропрепараты;
- гербарии по морфологии и систематике растений, общей биологии, лекарственных и сельскохозяйственных растений, растений местной флоры;
- коллекции по ботанике, зоологии, растениеводству и цветоводству;
- инвентарь и оборудование для проведения практических занятий, работы на учебно-опытном участке и в цветочно-декоративном отделе;

- таблицы по ботанике, по охране растений и животных;
- библиотечный фонд – 328 наименований книг;
- мультимедийные учебники по ботанике и орнитологии;
- аквариумы и оборудование для ухода за аквариумными животными;
- информационные стенды.

В соответствии с лицензией объединения функционируют как на базе Станции юных натуралистов, так и на базах образовательных учреждений Ровеньского района:

МБДОУ «Детский сад №3»

МБДОУ «Детский сад №1»

МБДОУ «Лознянский ДС»

МБОУ «Ровеньская СОШ с УИОП»

МБОУ «Ровеньская СОШ №2»

МБОУ «Айдарская СОШ»

МБОУ «Верхнесеребрянская СОШ»

МБОУ «Лознянская СОШ»

МБОУ «Наголенская СОШ»

МБОУ «Нагорьевская СОШ»

МБОУ «Новоалександровская СОШ»

МБОУ «Ладомировская СОШ»

МБОУ «Жабская ООШ»

МБОУ «Нижнесеребрянская ООШ»

МБОУ «Пристенская ООШ»

МБОУ «Ржевская ООШ»

с которыми составлены договора безвозмездного пользования муниципальным имуществом.

Для осуществления образовательной деятельности подобран комплекс оборудования и методического обеспечения, соответствующий содержанию и формам организации учебной работы по каждой из образовательных программ.

Но для реализации информационных технологий в образовательном процессе компьютерное оборудование имеется только в двух учебных кабинетах.

Раздел 2. Аналитическое обоснование Программы развития

2.1. Анализ состояния и прогноз тенденций изменения внешней среды

Внешняя среда – это окружающий социум, в котором Учреждение осуществляет свою жизнедеятельность.

Внешние факторы, которые влияют на образовательный процесс Учреждения (политико-правовые):

1. Стабильная политическая ситуация в стране, государственное регулирование системы образования позволяет решать вопросы долгосрочного планирования развития деятельности Станции.

2. Поддержка дополнительного образования со стороны Правительства Российской Федерации (Федеральный закон от 29.12.2012 г. №273-ФЗ «Об образовании в Российской Федерации»; Концепция развития дополнительного образования детей до 2030 года, утвержденная распоряжением Правительства Российской Федерации от 31 марта 2022 г. № 678-р (в редакции от 15 мая 2023 г.); Указ Президента Российской Федерации от 9 ноября 2022 г. № 809 «Об утверждении Основ государственной политики по сохранению и укреплению традиционных российских духовно-нравственных ценностей»; Стратегия развития воспитания в Российской Федерации на период до 2025 года, утвержденная Распоряжением Правительства Российской Федерации от 29 мая 2015 г. № 996-р; Приказ Министерства просвещения Российской Федерации от 27 июля 2022 г. № 629 «Об утверждении Порядка организации и осуществления образовательной деятельности по дополнительным общеобразовательным программам»; Приказ Министерства просвещения Российской Федерации от 3 сентября 2019 г. № 467 «Об утверждении Целевой модели развития региональных систем дополнительного образования детей» (в редакции от 21 апреля 2023 г.); Приказ Министерства труда и социальной защиты Российской Федерации от 22 сентября 2021 г. № 652н «Об утверждении профессионального стандарта «Педагог дополнительного образования детей и взрослых»).

Важным звеном в реализации государственной политики в области дополнительного образования детей является содержание, через которое подрастающее поколение знакомится с приоритетными направлениями развития науки и технологий Российской Федерации, получает возможность развивать свои таланты и способности, получать опыт исследовательской и проектной деятельности, знакомится с разнообразием возможностей и достижений своей малой Родины и страны.

В Концепции развития дополнительного образования детей до 2030 года, утвержденной распоряжением Правительства Российской Федерации от 31 марта 2022 г. № 678-р, провозглашены принципы: практико-ориентированность дополнительных общеразвивающих программ, позволяющая проектировать индивидуальный образовательный маршрут ребенка с учетом направлений социально-экономического развития субъектов Российской Федерации;

ориентация дополнительных общеразвивающих программ на многоукладность экономики и быта народов и этносов, проживающих на территории Российской Федерации.

В соответствии со стратегией социально-экономического развития Белгородской области на период до 2025 года, согласно одному из ключевых

показателей развития, в 2025 году доля детей в возрасте от 5 до 18 лет, охваченных дополнительным образованием, составит 94,3%.

Региональными приоритетами развития дополнительного образования в рамках Стратегии развития дошкольного, общего и дополнительного образования Белгородской области являются духовно-нравственное воспитание школьников и дошкольников; формирование базовых основ регионального патриотизма; развитие творческих и интеллектуальных способностей каждого ребенка посредством проектной, исследовательской деятельности; сопровождение одаренных детей: от детского сада до вуза; формирование у детей и подростков «моды» на здоровый образ жизни, а также повышение социального статуса педагога дополнительного образования и создание возможностей для его профессионального роста.

Социальный заказ на дополнительное образование

Станция в качестве образовательной организации организует свою деятельность как открытую социально-педагогическую систему. Учреждение функционирует в условиях постоянного воздействия внешней среды и зависит от неё.

Основным компонентом внешней среды является социальный заказ на деятельность, причём заказчиками являются как дети и их родители (законные представители), так и государство в лице органов управления образованием, иные образовательные организации, ведомства.

В основу деятельности Станции положен комплексный социальный заказ, составными компонентами которого являются:

а) государственный заказ в целом на дополнительное образование, отражённый в документах:

Федеральном законе от 29.12.2012 г. №273-ФЗ «Об образовании в Российской Федерации» (с изм. и доп.);

Приказ Министерства просвещения Российской Федерации от 27 июля 2022 г. № 629 «Об утверждении Порядка организации и осуществления образовательной деятельности по дополнительным общеобразовательным программам»;

Приказ Министерства просвещения Российской Федерации от 3 сентября 2019 г. № 467 «Об утверждении Целевой модели развития региональных систем дополнительного образования детей» (в редакции от 21 апреля 2023 г.;

Концепции долгосрочного социально-экономического развития Российской Федерации на период до 2036 года.

региональный заказ на дополнительное образование, отражённый в документах:

Постановление Правительства Белгородской области от 11.07.2023 № 377-пп "Об организации оказания государственной услуги в социальной сфере при формировании государственного социального заказа по реализации дополнительных образовательных программ (за исключением

дополнительных предпрофессиональных программ в области искусств) на территории Белгородской области".

Образовательные потребности обучающихся и социальный заказ родителей (законных представителей).

Ведущими факторами, определяющими выбор Учреждения обучающимися и их родителями (законными представителями), являются наличие лицензии на образовательную деятельность, доступность образования, квалификация педагогов.

Педагогическая деятельность Учреждения ориентирована на удовлетворение образовательных, духовных потребностей обучающихся и их родителей (законных представителей).

В детских объединениях была проведена диагностика удовлетворённости детей и их родителей (законных представителей) жизнедеятельностью Учреждения, а также определена степень участия обучающихся и их родителей в мероприятиях, проводимых МБУДО «Районная станция юных натуралистов».

Результаты проведённого анкетирования показали, что 92,5 % респондентов удовлетворены содержательной и организационной сторонами образовательной деятельности Учреждения.

При анализе анкеты для родителей было выявлено, что:

- 86% опрошенных родителей хотят, чтобы их ребенок имел возможность получить дополнительное образование в свободное от школьных занятий время;

- 92 % родителей обучающихся МБУДО «Районная станция юных натуралистов» полностью удовлетворены качеством занятий в объединениях;

- расписанием занятий детских объединений удовлетворены 92,5% родителей, 7% удовлетворены частично и лишь 0,5% родителей считают расписание неудачным;

- взаимоотношением ребёнка с педагогом удовлетворены 99 % родителей;

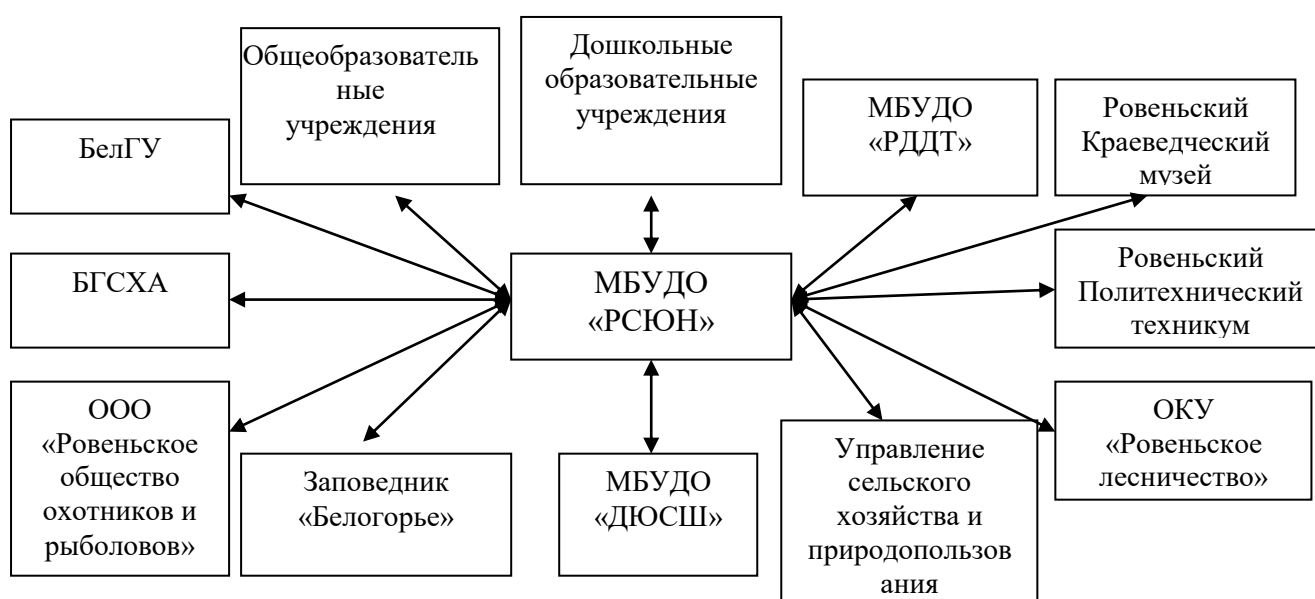
- полную осведомлённость о работе Учреждения (через сайт, посещение занятий, мероприятий) имеют 80,5% родителей, 19 % – частичное представление и 0,5% – не имеют информации о работе Учреждения.

В соответствии с запросами обучающихся и их родителей (законных представителей) определены основные направления развития деятельности Учреждения: обеспечение оптимальных условий для получения доступного качественного дополнительного образования; повышение эффективности образовательного процесса в соответствии с требованиями инновационного развития; организация работы педагогического коллектива по овладению методами и средствами обучения, воспитания и развития обучающихся на основе системно-деятельностного подхода; создание условий для профессионального совершенствования педагогических работников Учреждения.

Таким образом, образовательная деятельность МБУДО «Районная станция юных натуралистов» строится в соответствии с социальным заказом - потребностями родителей (лицами, их заменяющими) и обучающихся.

МБУДО «Районная станция юных натуралистов» сотрудничает на договорных условиях и обменивается опытом работы с общеобразовательными организациями Ровеньского района, дошкольными образовательными организациями.

Ежегодные исследования социальной среды, образовательных учреждений, на базе которых проводятся занятия с обучающимися, показывает, что все они находятся в благоприятных условиях. Учреждение имеет широкую сеть социальных партнеров в разных сферах деятельности:



На протяжении ряда лет такое партнерство стало основой для выстраивания целостной системы организации среды интеллектуального и творческого развития детей.

Предоставляя широкий выбор направлений деятельности, форм интеллектуального и творческого развития детей и подростков, а также организацию познавательного досуга, станция юных натуралистов на сегодняшний день в значительной степени востребована родителями и обучающимися в рамках реализации дополнительных общеобразовательных общеразвивающих программ, а также педагогами различных категорий в рамках организационно – методической деятельности, реализации различных проектов и программ. Актуальным для вышеназванных категорий потребителей образовательных услуг является их бесплатное предоставление.

В результате анализа внешних фактов выявлены следующие проблемы: противоречивая законодательная база в области дополнительного образования детей, отсутствие социальных нормативов и социальных гарантий, обеспечивающих доступность качественного дополнительного образования для всех слоёв населения; отсутствие действенных механизмов контроля за исполнением норм законодательства, защиты прав субъектов

образовательного процесса; недостаточность финансирования учреждений системы дополнительного образования детей из бюджетов всех уровней.

Таким образом, развитие образовательной системы Учреждения, с одной стороны, должно ориентироваться на государственный заказ и государственную политику в области образования (ориентация на дополнительное образование, реализацию компетентностного и системно-деятельностного подходов). С другой стороны – в сложившихся условиях Учреждение должно чётко определить собственные цели, приоритетные направления развития деятельности, которые обеспечат стабильность и успешность функционирования и развития Учреждения в изменяющемся социуме.

2.2. Анализ состояния и прогноз тенденций изменения внутренней среды учреждения

Современный подход к организации образовательного процесса в организации дополнительного образования диктует необходимость обращения к системе управления учреждением, которая ориентирована не только на сегодняшние потребности социума, но и на долгосрочные перспективы удовлетворения образовательного спроса.

МБУДО «Районная станция юных натуралистов» функционирует в соответствии со следующими направлениями:

- образовательная деятельность, способствующая раскрытию у обучающихся интеллектуального, творческого и нравственного потенциала и нацеленная на развитие личности, самореализацию, расширение образовательного пространства;
- воспитательная, культурно-досуговая деятельность, направленная на социализацию обучающихся;
- методическая деятельность, обеспечивающая развитие профессиональной компетенции педагогов дополнительного образования;
- управленческая деятельность, обеспечивающая нормативно-организационную основу, стратегию совершенствования процесса развития, в соответствии с развитием системы образования страны, региона, района.

Для стабильного функционирования и развития Учреждения определены задачи в областях обучения, воспитания, научно-методического обеспечения, психолого-педагогического сопровождения образовательной деятельности, управления, кадрового обеспечения, внешних связей Учреждения, материально-технического и финансового обеспечения.

В связи с этим реализуются следующие организационно-педагогические мероприятия:

- приведение содержания образовательной деятельности в соответствие с социальным запросом на дополнительное образование детей;
- создание условий для повышения конкурентоспособности каждого ребенка в современных условиях;

-создание информационного научно-методического пространства, обеспечивающего мотивацию педагогов к инновационной деятельности;

-расширение связей и контактов МБУДО «Районная станция юных натуралистов» с общеобразовательными учреждениями, общественными организациями и учреждениями культуры в сфере воспитания и досуга.

В области научно-методического обеспечения:

-приведение содержания образования, технологии обучения и методов оценки качества образования в соответствие с современными требованиями;

-интеграция образовательной и научной деятельности.

В области психолого-педагогического обеспечения:

-создание условий для становления саморазвития личности обучающегося, способного быть успешным в дальнейшей профессиональной и социальной сфере, жить в гармонии с собой и другими;

В области управленческого обеспечения:

-обеспечение социальной и профессиональной мобильности педагогических кадров и учреждениями сетевого взаимодействия, обеспечивающих привлечение в учреждение дополнительных материальных, интеллектуальных и других ресурсов.

В учреждении реализуются дополнительные общеобразовательные общеразвивающие программы естественнонаучной и художественной направленностей в рамках занятий в объединениях по интересам для учащихся трех возрастных категорий (по состоянию на 1 января 2024 года):

№ п\п	Направленность дополнительных общеобразовательных (общеразвивающих) программ	Количество программ	
		образовательные	Рабочие
1	Естественнонаучная	39	67
2	Художественная	6	11
	Всего	45	78

Характеристика дополнительных общеобразовательных (общеразвивающих) программ по срокам реализации

Сроки реализации	Количество программ
1 год	31
2 года	7
3 года	7
Всего:	45

В рамках естественнонаучной направленности реализуются 39 дополнительных общеобразовательных (общеразвивающих) программ, ориентированных на познавательный, исследовательский, практический, краеведческий, творческий виды деятельности обучающихся. Они способствуют изучению подрастающим поколением закономерностей

развития природы и общества, формированию экологической культуры, пониманию неразрывной связи человека с природой, воспитанию эмоциональной отзывчивости и сопереживания к различным объектам природы и человеку. Обучение по программам данной направленности осуществлялось в очной и очно-заочной формах с использованием дистанционных образовательных технологий. Охват обучающихся составляет 67 учебных групп (737 обучающихся).

Раскрытию творческого потенциала обучающихся, их художественных способностей и склонностей в избранных видах творческой деятельности способствуют дополнительные общеобразовательные (общеразвивающие) программы художественной направленности Программы, ориентированные на познавательный, творческий вид деятельности обучающихся, форма обучения – очная. Охват составляет 123 обучающихся, 11 учебных групп.

МБУДО «Районная станция юных натуралистов» имеет содержательную программно-методическую базу. С целью создания условий свободного выбора каждым ребенком образовательной области, программы и времени ее освоения в учреждении разработаны авторские дополнительные общеобразовательные общеразвивающие программы

Анализ программ, реализуемых педагогами, показал, что программы составлены в соответствии с едиными требованиями, их содержание в основном соответствует потребностям, интересам и возможностям обучающихся. Но вместе с тем, заслуживают внимания пожелания обучающихся в необходимости реализации предпрофессиональных программ для занятий со старшеклассниками по подготовке их к поступлению в различные учебные заведения.

Выявленная проблема предполагает обновление образовательной и воспитательной деятельности Станции и требует расширить такое направление деятельности как профориентационное, способствующее профессиональному самоопределению обучающихся.

Анализ состояния и прогноз тенденций изменения внутренней среды Станции

Анализ осуществлялся по итогам мониторинга за последние 3 года.

Данные мониторинга качественного состава педагогических кадров показывают, что в 2023 году в Центре работали 49 педагогических работников (совместители- 41 человек). Из них 1 – методист, 1-заместитель директора, 1 –педагог-организатор, 4 – педагоги дополнительного образования. В течение последних трёх лет данные показатели являются стабильными.

Количество обучающихся по направлениям деятельности в сравнении за три года:

Год обучения (в соответствии с учебным планом и образовательными	2020-2021 Учебный год	2021-2022 учебный год	2022-2023 учебный год

программами)			
естественнонаучная направленность	721	732	691
Художественно-эстетическая направленность	128	127	165
ИТОГО:	849	859	856

Анализ показателей сохранности контингента обучающихся за последние три года показывает, что сохранность контингента обучающихся остается стабильной и составляет 100%. Муниципальный заказ Станции ежегодно выполняется.

2.3.SWOT-анализ развития МБУДО «Районная станция юных натуралистов»

При изучении состояния внутренней и внешней среды МБУДО «Районная станция юных натуралистов» проводился анализ, который позволил выявить сильные и слабые стороны учреждения, проблемы, возможные пути их решения, предполагаемые риски. Следовательно, коллективу МБУДО «Районная станция юных натуралистов» необходимо создать все условия для максимального использования образовательных и материальных ресурсов, ориентированных на достижение необходимого качества образования.

Характеристика критерия	Показатели
Позитивные стороны	<ol style="list-style-type: none"> 1. Инновационный характер образовательной деятельности. 2. Стабильный педагогический коллектив. 3. Эффективная система сотрудничества с другими образовательными организациями и социальными институтами. 4. Совершенствование образовательных программ, а также разработка и апробация инновационных образовательных программ для развития одаренных детей и детей с ОВЗ, детей-инвалидов. 5. Система поддержки интеллектуально и творчески одаренных детей. 6. Создание и реализация проектов различной направленности. 7. Высокий уровень методической поддержки педагогических работников различных категорий по вопросам организации работы с одаренными детьми. 8. Наличие муниципальных управленческих проектов направленных на создание систем, моделей образовательной и воспитательной деятельности «Доброжелательное учреждение дополнительного образования», а также совершенствование методической работы.
Проблемы	<ol style="list-style-type: none"> 1. Недостаточный уровень профессиональных компетенций молодых специалистов и вновь прибывших из-за отсутствия целенаправленной, системной подготовки и переподготовки специалистов для системы дополнительного образования. 2. Недостаточный процент авторских дополнительных общеразвивающих программ.

	<p>3.Отсутствие дополнительных общеобразовательных общеразвивающих программ Министерства образования РФ.</p> <p>4.Недостаточный уровень обобщения актуального педагогического опыта в учреждении.</p> <p>5. Несформированность системы работы с учащимися с ОВЗ, детьми инвалидами, реализации дистанционных дополнительных общеобразовательных, общеразвивающих программ.</p> <p>6. Недостаточный уровень участия в мероприятиях различной направленности обучающихся объединений по интересам.</p> <p>7.Недостаточная база диагностического инструментария по выявлению одарённых детей и организации работы с ними.</p> <p>8. Недостаточная активность родительской общественности в жизнедеятельности Учреждения.</p> <p>9.Недостаточное бюджетное финансирование по «остаточному принципу» не позволяющее решать вопросы совершенствования материальной базы для ибучения и воспитания детей в соответствии с требованиями научно-технического прогресса.</p> <p>10.Недостаточный % квалификационных категорий работников.</p>
<p>Пути решения</p>	<p>1.Организация целенаправленной методической поддержки молодых специалистов («школа наставничества», методические дни, взаимопосещения занятий, индивидуальный контроль).</p> <p>2. Увеличение количества авторских дополнительных общеобразовательных общеразвивающих программ, программ нового поколения.</p> <p>3.Обобщение актуального педагогического опыта педагогических работников по приоритетным направлениям работы учреждения.</p> <p>4. Внедрение в систему работы с детьми с ОВЗ и детьми-инвалидами дополнительных общеобразовательных общеразвивающих адаптированных программ, предполагающих дистанционную и очно-заочную форму обучения.</p> <p>5. Разработка и реализация управленческих проектов, направленных на создание систем, моделей образовательной и воспитательной деятельности, а также совершенствование методической работы.</p> <p>6. Увеличение охвата участия в мероприятиях различной направленности обучающихся объединений по интересам за счет повышения мотивации педагогов и предоставления широких возможностей и выбора форм участия в мероприятиях учащимся.</p> <p>7.Совершенствование информационно-просветительской деятельности с родительской общественностью (через официальный сайт, беседы, консультации и другие формы работы с родителями).</p> <p>8.Сохранение и укрепление кадрового состава, повышение профессионального уровня кадров.</p>

Для решения выявленных проблем возникла необходимость разработки концептуальных оснований будущего желаемого состояния МБУДО «Районная станция юных натуралистов».

Раздел 3. Концепция развития учреждения

В основе концепции развития образовательной организации заложена идея доброжелательной школы, способной обеспечить

конкурентоспособность и воспитательную ценность общего и дополнительного образования, способствующая повышению качества образования; обеспечению доступности образования; воспитанию гармонично развитой и социально ответственной личности на основе духовно-нравственных ценностей народов Российской Федерации, исторических и национально-культурных традиций.

Ценностными приоритетами в деятельности Учреждения являются:

- обеспечение свободного выбора ребенком видов и сфер деятельности;
- осуществление государственной политики гуманизации образования, основывающейся на приоритете свободного развития личности;
- ориентирование на личностные интересы, потребности и способности ребенка;
- открытость и доступность системы дополнительного образования детей;
- возможность свободного самоопределения и самореализации каждого ребенка;
- реализация возможности «педагогика успеха»;
- диалог, содружество и сотворчество педагогов и обучающихся;
- создание вариативных, личностно ориентированных дополнительных общеобразовательных общеразвивающих программ, учитывающих индивидуальные особенности ребёнка и способствующих многогранному развитию личности;
- выявление детей, имеющих повышенную мотивацию к обучению (одаренных детей) и их сопровождение;
- развитие дополнительного образования на основе инновационных технологий;
- социализация детей и формирование компетенций, в эмоционально привлекательной для обучающихся воспитывающей среде, которая помогает в любом возрасте найти свой путь развития и траекторию успеха;
- внедрение здоровьесберегающих компонентов в учебно-воспитательный процессе;
- создание условий для удовлетворения потребностей детей.
- выработка и реализация последовательной политики в области социального воспитания.

-Концепция формировалась исходя из этих приоритетов, анализа Программы развития и с учётом реализации учреждением единой методической темы «Системно-деятельностный подход как средство реализации компетентностной парадигмы обучения и воспитания в работе учреждения дополнительного образования».

Цель: создание комплекса социальных, организационных и методических, управленческих условий для обеспечения функционирования и развития учреждения, способствующей повышения качества, доступности и конкурентоспособности, удовлетворению дополнительных образовательных потребностей детей, родителей, социальных партнёров и социума, раскрытие и максимальное развитие познавательных и творческих способностей

обучающихся, формирование деятельностного отношения к жизни, осознание своего места в обществе; ориентация ребенка в различных видах деятельности с учетом его задатков, склонностей и интересов.

Задачи:

1.Создание организационных и методических условий для обеспечения функционирования Учреждения в режиме постоянного развития.

2.Создание механизмов мотивации педагогов к повышению качества работы и непрерывному профессиональному развитию.

3.Обеспечение доступности качественного дополнительного образования, соответствующего образовательным запросам учащихся.

4.Обновление, дифференциация и индивидуализация содержания дополнительного образования на основе компетентностно-ориентированного подхода в условиях интеграции различных социальных сфер;

5.Обеспечение межведомственного сотрудничества в развитии системы дополнительного образования, активизация социального партнерства.

6.Сохранение и развитие личности обучающегося в постоянно меняющемся социальном окружении;

7. Совершенствование содержания образовательного процесса, внедрение современных образовательных инновационных технологий;

8.Совершенствование методического, кадрового и информационного обеспечения деятельности образовательного учреждения;

9.Укрепление материально-технической базы учреждения, создание современной инфраструктуры для формирования у обучающихся социальных компетенций, гражданских установок, культуры здорового образа жизни.

10. Обеспечение и совершенствование условий взаимодействия с родителями (законными представителями) обучающихся и Станции юннатов через единое информационное пространство.

11. Осуществление мероприятий по значительному повышению роли экологической подготовки обучающихся;

12. Создание системы мониторинга реализации Программы и обеспечение ее функционирования.

Принципы организации образовательного процесса

Преимуществом настоящей Программы и Программы развития 2020-2023 гг. отражается в принципах реализации Программных мероприятий:

• *принцип гуманизации* – соблюдение прав педагога и ребёнка, закреплённых Федеральным законом «Об образовании в РФ», Конвенцией о правах ребёнка и другими нормативными документами;

• *принцип доступности качественного образования* – ориентация на индивидуализацию запроса обучения предполагает учёт особенностей, интересов, способностей и потребностей в той или иной сфере деятельности;

• *принцип культуросообразности* – предполагает формирование растущей личности на лучших примерах отечественной и мировой истории и культуры;

- *принцип сотрудничества* – построение взаимоотношений в учреждении на основе взаимного уважения и доверия педагогов, детей и их родителей (законных представителей);

- *принцип развивающего обучения* – применение методов творческой мыслительной деятельности и самообразования учащихся, развитие творческих задатков и способностей растущей личности, достижение успеха в том или ином виде деятельности;

- *принцип индивидуализации обучения (учёта возрастных особенностей и закономерностей личного становления)* – всесторонний учёт уровня способностей и развитие познавательных интересов каждого ребёнка, формирование на этой основе личных траекторий развития (индивидуальных образовательных маршрутов);

- *принцип системности* – взаимосвязь и взаимодействие всех участников образовательного пространства;

- *принцип вариативности* – обеспеченность образовательного процесса содержанием и видами деятельности, предоставляющими обучающимся возможность выбора.

Вышеперечисленные принципы, лежащие в основе построения Программы, обеспечивают ориентацию на личность обучающегося, создают условия для развития его способностей и внутреннего мира в целом.

Образовательная концепция Программы развития

Образовательная концепция Программы развития четко ставит вопрос об управлении качеством образования, где качество образования включает следующие компоненты:

1. обученность обучаемого, готовность к творческому освоению мира, к продолжению образования, приобретению специальности и профессии;

2. воспитанность, предполагающая овладение культурой общения, способность к жизни в социуме;

3. развитие всех сторон личности, высокого уровня её фундаментальных возможностей;

4. здоровье, понимаемое как физиологическое, психическое, интеллектуальное и нравственное благополучие.

В совокупности данные компоненты отражают реализацию взаимосвязанных функций единого образовательного процесса: образования, развития, воспитания.

В результате реализации Программы развития предполагается достичь следующих эффектов:

Педагогические:

- предоставление широких возможностей для развития и воспитания, обучающихся за счёт повышение качества и доступности дополнительного образования в условиях единого интеграционного социокультурного и образовательного пространства;

- обновление, дифференциация и индивидуализация содержания дополнительного образования на основе компетентностно-ориентированного

подхода, совершенствования методов и технологий дополнительного образования;

- реализация индивидуальных образовательных маршрутов учащихся;
- предоставление равных возможностей всем обучающимся для участия в научно-исследовательских конференциях, интеллектуальных и творческих конкурсах, социально ориентированных, поисковых и творческих проектах, в том числе дистанционных.

Организационно-методические:

- функционирование всех структур учреждения, обеспечивающих высокое качество дополнительного образования, воспитания и личностного роста обучающихся, в режиме постоянного развития;
- развитие форм повышения профессиональной компетентности педагогических работников учреждения, обеспечение эффективной методической поддержки их личностного и профессионального роста посредством организации активной методической деятельности;
- мотивация педагогических работников к повышению качества работы, развитию своих педагогических компетенций, непрерывному профессиональному развитию, освоению и внедрению в практику современных образовательных технологий.

Социальные:

- создание единого интеграционного социокультурного и образовательного пространства с привлечением ресурсов негосударственного сектора в целях успешной социализации обучающихся;
- расширение возможностей детей и подростков для самореализации и самоактуализации в обществе, и как следствие - удовлетворённость качеством жизни;
- массовое вовлечение учащихся в организацию образовательного и творческого досуга, вследствие чего - снижение уровня в подростковой среде асоциальных явлений.

Теоретико-методологической основой функционирования и развития Станции являются идеи:

- культурно-исторической концепции (Л. С. Выготский);
- развивающего обучения (Д. Б. Эльконин – В. В. Давыдов)
- деятельностного подхода (А. Н. Леонтьев, П. Я. Гальперин, Д. Б. Эльконин, А. В. Запорожец);
- компетентностного подхода (Е. Я. Коган, В. В. Лаптев и др.);
- теории планомерно-поэтапного формирования умственных действий и понятий (П. Я. Гальперин);
- ведущей роли обучения для развития (Л. С. Выготский, Д. Б. Эльконин, В. В. Давыдов);
- гуманистического подхода в психологии и педагогике (Ш. А. Амонашвили, З. И. Васильева, О. С. Газман).

Рамки традиционных педагогических технологий не позволяют реализовывать системно-деятельностный подход в образовании, поэтому для

формирования универсальных действий необходимо внедрять такие технологии, которые будут способствовать реализации деятельностного подхода. Педагогический коллектив не отказывается от применения в образовательном процессе традиционных технологий, но ориентируется на научно-педагогическую основу организации образовательного процесса и внедряет:

1. Образовательные технологии личностно ориентированного обучения:

- технология разноуровневого обучения,
- технология исследовательского обучения,
- технология игрового обучения,
- технология модульного обучения,
- технология эстетического освоения природных объектов,
- технология взаимодействия с природными объектами в условиях антропогенной среды,
- технологии природопользования в естественной среде,
- технология создания художественного образа,
- технология проектного обучения,
- технология проблемного обучения.

При работе с детьми мы планируем использовать технологии, направленные на формирование практического и творческого мышления. Применение данных технологий будет способствовать развитию креативного мышления обучающихся.

В целях эффективной реализации Программы развития определены **концептуальные подходы** в области дополнительного образования, как результат педагогической деятельности мы видим образ выпускника. Выпускник должен обладать определенным набором компетенций, личностных качеств и характеристик российского интеллигента: обладающий развитым интеллектом, ответственной гражданской позицией, стремящийся к интеллектуальному саморазвитию, физически развит, порядочен, открытый к внешнему миру, добрый и отзывчивый, принимающий общепринятые ценности общества, патриот своей Родины, умеющий использовать полученные знания и творческие силы в труде на пользу родному району и своей стране.

Таким образом, социальный портрет выпускника представляет:

личность, творчески развитая, социально-ориентированная, способная к саморазвитию и самореализации, владеющая коммуникативными функциями общения, ориентированная на общечеловеческие ценности.

Выпускник МБУДО «Районная станция юных натуралистов» должен иметь следующие характеристики:

Интеллектуально-нравственные ориентиры личности:

- имеет потребность в учении, саморазвитии, самосовершенствовании, самообразовании, самопознании;
- осознаёт необходимость приобщения к миру прекрасного, понимает смысл ориентации в жизни на законы красоты и гармонии;

-знаком с эстетическими и моральными нормами, регулирующими отношения к людям, обществу, окружающей среде, умеет применять их в жизни;

-владеет навыками культуры поведения в мире природы;

-интересуется общественно-политическими, социально-культурными событиями, умеет анализировать их и давать аргументированную оценку;

- способен к самореализации в рамках осознанного профессионального выбора и в жизни;

-испытывает потребность в физическом совершенствовании и укреплении здоровья.

Уровень образованности:

Владеет общеинтеллектуальными умениями:

- мотивировать учебную и другие виды деятельности, поступки, поведение;

- устанавливать в процессе учения связь между различными явлениями;

- формировать суждения, умозаключения, делать выводы и конкретизировать материал в процессе познавательной деятельности;

- систематизировать, классифицировать, обобщать;

- заниматься самообразованием;

- способен участвовать в учебной работе, включающей элементы творческого поиска, решения проблем, выявления и разрешения противоречий.

Уровень коммуникативных умений:

- понимать значимость моральных норм, общечеловеческих ценностей, стремится соблюдать эти нормы и быть хранителем ценностей;

- хорошо ориентируется в окружающем мире, воспринимает себя как часть этого мира, понимает закономерные взаимосвязи человека и общества, человека и окружающей среды.

Владеет коммуникативными умениями на уровне их осознанного применения в процессе общения:

- успешно участвует в различных формах коллективной деятельности;

- умеет слушать и слышать собеседника;

- вступает в дискуссию, не нарушая логики её естественного хода;

- может своевременно перестраиваться, признавая аргументы оппонентов;

- стремится к объективной самооценке.

Владеет необходимыми для общения личностными качествами:

- открытостью;

- тактичностью, доброжелательностью;

- гибкостью, динамичностью;

- мобильностью;

- толерантностью;

- стремлением понять внутренний мир другого человека;

-способен критически оценивать коммуникативные ситуации, при необходимости гасить конфликт, отстаивать справедливость.

В связи с практической ориентированностью современного образования, одним из приоритетных направлений которого является формирование ключевых компетентностей современного человека, основным результатом деятельности Станции юннатов становится *набор универсальных учебных действий и ключевых компетенций*, которыми должен обладать каждый выпускник.

В образовательном учреждении во многом происходит развитие и становление личности ребёнка, образовательный процесс должен быть построен с учётом способностей и возможностей ребёнка и направлен не только на обучение, но и на воспитание детей.

Обновление содержания воспитания

Основным воспитательным ресурсом в образовательном учреждении, в том числе и в организации дополнительного образования, является образовательный процесс. Одним из главных субъектов воспитательного процесса выступает педагог, который в большей степени, чем другие может оказывать влияние на ценностное становление личности. В образовательном процессе происходит не только формирование знаний о мире, человеке и процессе познания, но и происходит становление культуры действия в соответствии с усвоенными знаниями и ценностями. Говоря о ценностях образования, необходимо учитывать государственную, общественную, личностную составляющие.

Основными задачами направления - **Популяризация научных знаний среди детей является:**

содействие повышению привлекательности науки для подрастающего поколения, поддержку научно-технического творчества детей;

создание условий для получения детьми достоверной информации о передовых достижениях и открытиях мировой и отечественной науки, повышения заинтересованности подрастающего поколения в научных познаниях об устройстве мира и общества;

развитие способности к самостоятельной исследовательской и конструктивной деятельности, формировать культуру продуктивного мышления: умение ставить, осознавать вопросы, находить пути их выяснения, выполнять необходимые для этого операции, делать правильные умозаключения. Исходить из того, что умение думать - центральное звено умения учиться и думать;

совершенствование организации и планирования самостоятельной работы воспитанников и школьников как метода, формирующего выпускника образовательного учреждения путём индивидуальной познавательной деятельности, при которой наиболее полно раскрываются способности ребёнка, реализуется его творческий потенциал.

Ключевыми программами и проектами в развитии данного направления могут быть:

программы и проекты, направленные на организацию работы с высокомотивированными и одарёнными детьми, на развитие их научно-

исследовательской и инженерно-технической деятельности в рамках внеурочной деятельности, кружков, центров, отделений вузов, малых академий;

программы и проекты, направленные на создание системы олимпиад, конкурсов, творческих лабораторий, направленных на развитие мотивации к обучению в различных областях знаний.

Патриотическое воспитание и формирование региональной идентичности

Главная цель - формирование у школьников современного патриотического сознания, принятия культуры своей Родины (большой и малой), создание опыта гражданского поведения, в частности, готовности к выполнению гражданского долга и конституционных обязанностей.

Реализация данного направления предполагает последовательное решение задач воспитания юных жителей с использованием потенциала белгородской истории и культуры.

Задачи направления:

создание системы комплексного методического сопровождения деятельности педагогов и других работников, участвующих в воспитании подрастающего поколения, по формированию российской гражданской идентичности;

формирование у детей патриотизма, чувства гордости за свою Родину, готовности к защите интересов Отечества, ответственности за будущее России;

развитие у подрастающего поколения уважения к таким символам государства, как герб, флаг, гимн Российской Федерации, к историческим символам и памятникам Отечества.

Ключевыми программами и проектами в развитии данного направления могут быть:

программы и проекты, направленные на исследование родного края, природного, научного, технического, спортивного, нравственного и культурного наследия страны и региона.

Трудовое воспитание и профессиональное самоопределение **Задачи направления:**

формирование умений и навыков самообслуживания, потребности трудиться, добросовестного, ответственного и творческого отношения к разным видам трудовой деятельности, включая обучение и выполнение домашних обязанностей;

развитие навыков совместной работы, умения работать самостоятельно, мобилизуя необходимые ресурсы, правильно оценивая смысл и последствия своих действий;

содействие профессиональному самоопределению, приобщение детей к социально значимой деятельности для осмысленного выбора профессии.

Ключевыми программами и проектами в развитии данного направления могут быть:

программы и проекты, направленные на ознакомление школьников с содержанием и спецификой практической деятельности в различных и особенно в новых, современных и перспективных профессиях;

программы и проекты, направленные на развитие навыков и способностей учащихся в сфере труда и творчества в контексте внеурочной деятельности;

программы и проекты, ориентированные на формирование бытовых трудовых компетенций и их ценности.

Экологическое воспитание

Задачи направления:

развитие у детей и их родителей экологической культуры, бережного отношения к родной земле, природным богатствам России и мира;

воспитание чувства ответственности за состояние природных ресурсов, умений и навыков разумного природопользования, нетерпимого отношения к действиям, приносящим вред природе;

формирование условий для развития опыта многомерного взаимодействия учащихся в процессах, направленных на сохранение окружающей среды;

формирование ответственного и компетентного отношения к результатам производственной и непроизводственной деятельности человека, затрагивающей и изменяющей экологическую ситуацию на локальном и глобальном уровнях.

Ключевыми программами и проектами в развитии данного направления могут быть:

программы и исследовательские проекты, направленные на изучение региональных и этнокультурных особенностей экологической культуры (например, в рамках программ и курсов краеведения, природоведения, деятельности юннатских кружков, школьных живых уголков);

программы и проекты, направленные на развитие межрегионального и международного сотрудничества в сфере охраны природы;

программы и социальные проекты, направленные на формирование благоприятной и безопасной среды обитания в рамках населённого пункта, двора, школы.

Раздел 4. Сроки и этапы реализации Программы

1 этап – информационно-концептуальный – 2023 год

-Определение приоритетных направлений развития учреждения.

-Диагностические исследования родителей удовлетворённостью результатами обучения, воспитания и развития своего ребёнка; потребностей обучающихся и их родителей в дополнительных образовательных услугах; потребностей педагогических кадров в повышении своей квалификации.

- Разработка необходимого программного организационно-методического обеспечения.

- Обеспечение необходимыми ресурсами для реализации Программы.

2 этап – организационно-методический – 2024 год

Организация работы педагогического коллектива в соответствии с Программой.

- Проведение мониторинга удовлетворённости родителей результатами обучения, воспитания и развития своего ребёнка; потребностей обучающихся и их родителей в дополнительных образовательных услугах; потребностей педагогических кадров в повышении своей квалификации.

- Изучение теоретических основ реализации системно-деятельностного подхода в образовательном процессе.

- Разработка дополнительных общеобразовательных (общеразвивающих) программ нового поколения на основе компетентностного и системно-деятельностного подходов.

3 этап – основной 2025-2026 гг.

- Реализация планов методического, кадрового и информационного обеспечения Программы.

- Комплексное использование современных педагогических технологий в образовательном процессе.

- Мониторинг качества образовательного процесса.

- Корректировка тактических задач по приоритетным направлениям развития Станции юннатов.

4 этап – аналитико-обобщающий – 2027 год

- Анализ выполнения задач Программы, реализации стратегических изменений.

- Проведение и анализ мониторинговых исследований, результаты которых будут являться предпосылкой разработки новой Программы развития Станции юннатов.

Раздел 5. Механизм реализации Программы развития

Приоритетным механизмом осуществления запланированных мероприятий Программы развития МБУДО «Районной станции юных натуралистов» на 2024-2027 годы является деятельность коллектива учреждения по решению основных задач.

Руководителем Программы является директор Учреждения.

Директор Учреждения:

- осуществляет общее руководство реализацией Программы;

- организует разработку подпрограмм в соответствии с новыми направлениями и содержанием деятельности школы, методических материалов, необходимых для качественной реализации всех программных мероприятий;

- разрабатывает нормативно-правовые акты, необходимые для реализации настоящей Программы;

- осуществляет координацию деятельности членов педагогического коллектива по реализации всех программных мероприятий, по анализу и рациональному использованию ресурсов, в том числе бюджетных средств;

- руководит подготовкой ежегодного доклада о ходе реализации Программы на заседании Управляющего совета.

Ведущую роль в реализации настоящей Программы играет методическая служба, в основные задачи которой входит:

- уточнение тематики программных мероприятий на каждый учебный год;

- разработка перечня целевых показателей для контроля за ходом реализации программных мероприятий;

- организация научно-методической помощи всем исполнителям Программы;

- проведение мониторинга реализации Программы;

- анализ диагностических материалов и материалов мониторинга о ходе реализации Программы;

- выявление научно-методических и организационных проблем в ходе реализации Программы и разработка предложений по их решению;

- ведение ежегодной отчетности о реализации Программы.

При анализе процесса реализации Программы руководство Учреждения и педагогический коллектив ориентируются на планируемые результаты, которые представлены в разделе «Ожидаемый результат реализации Программы».

Раздел 6. Ожидаемые конечные результаты реализации Программы развития и целевые индикатор ее эффективности

6.1. Ожидаемые конечные результаты реализации

Результатом реализации Программы развития МБУДО «Районная станция юных натуралистов» к 2027 году должно стать создание системы обеспечения качественного дополнительного образования, удовлетворения образовательных потребностей детей, выполнения социального заказа родителей, общества, реализации принципа сотворчества педагога и обучающегося в условиях единого интеграционного социокультурного и образовательного пространства Ровеньского района.

Проблемное поле	Ожидаемый результат	Механизмы решения задач	Показатели результативности
Обеспечение гарантий доступности дополнительного образования детей			
Создание условий для обеспечения доступности дополнительного образования детей	Доступность дополнительного образования для всех категорий детей	- выявление наиболее типичных проблем доступности дополнительного образования детей; - привлечение внимания общественности, СМИ к	- доля обучающихся, охваченных дополнительным образованием; - соотношение выявленных и

Муниципальное бюджетное учреждение дополнительного образования
«Районная станция юных натуралистов Ровеньского района Белгородской области»

		<p>проблемам доступности дополнительного образования;</p> <ul style="list-style-type: none"> - выработка рекомендаций по разрешению проблем доступности дополнительного образования; - разработка и реализация модели инклюзивного обучения; - создание условий для свободного выбора каждым ребёнком направления и вида деятельности, профиля программы и времени её освоения, педагога 	<p>решенных проблем доступности дополнительного образования;</p> <ul style="list-style-type: none"> - доля детей с ОВЗ, включенных в систему дополнительного образования; - доля социальных партнеров
Развитие многовариантной сети дополнительного образования	Оптимальная сеть дополнительного образования детей	<ul style="list-style-type: none"> - развитие дополнительного образования на базе общеобразовательных учреждений; - организация взаимодействия учреждения с другими образовательными учреждениями, учреждениями культуры и здравоохранения; - создание эффективной модели мониторинга развития дополнительного образования детей; - развитие информационно-статистической базы на основе внедрения современных информационных технологий 	<ul style="list-style-type: none"> - доля общеобразовательных учреждений, на базе которых открыты объединения; - доля учреждений, которые включены в партнерское взаимодействие с Учреждением
Разработка и реализация программ дополнительного образования нового поколения	Востребованность населением реализуемых программ дополнительного образования	<ul style="list-style-type: none"> - изучение интересов и потребностей в дополнительном образовании, выявление социального заказа общества на образовательные услуги учреждения; - расширение возможностей получения дополнительного образования для детей с ограниченными возможностями здоровья и одаренных детей; - создание условий для вовлечения в объединения детей и подростков, относящихся к «группе риска» 	<ul style="list-style-type: none"> - наличие системы выявления запросов общества на образовательные услуги; - доля одаренных детей, детей с ОВЗ, детей и подростков «группы риска», занимающихся в объединениях дополнительного образования
Создание условий для повышения качества дополнительного образования детей			
Обновление образовательного	Новое качество образовательно	- активное освоение и использование	- доля педагогов, работающих в

Муниципальное бюджетное учреждение дополнительного образования
«Районная станция юных натуралистов Ровеньского района Белгородской области»

процесса	го процесса	инновационных педагогических идей; - интеграция дошкольного, основного и дополнительного образования; - использование разнообразных форм организации деятельности в учреждении; - разработка новой системы оценки качества образования; - осуществление педагогического сопровождения развития детей	соответствии с современными требованиями; - наличие новой системы оценки качества образования; - динамика количества педагогов, прошедших курсы повышения квалификации по проблемам современной организации образовательного процесса
Совершенствование информационного сопровождения образовательного процесса	Система информационного сопровождения процесса	- создание системы информирования общественности о деятельности учреждения; - активное использование новых информационных технологий; - обеспечение эффективности работы официального сайта станции юных натуралистов	- количество компьютеров на одного педагога и одного обучающегося; - количество педагогов, использующих информационные технологии; - наличие электронных учебно-методических разработок; - итоги функционирования сайта.
Усиление контроля качества образования	Система мониторинга качества дополнительного образования детей	- разработка мониторинга качества дополнительного образования; - разработка показателей оценки достижений обучающихся; - мониторинг деятельности педагогов дополнительного образования	- наличие системы мониторинга качества дополнительного образования; - доля обучающихся, победителей и призеров конкурсов разного уровня; - доля систематически обновляемых портфолио педагогов
Создание условий для организация воспитательной деятельности			
Реализация воспитательной системы	Ежегодное планирование работы по модулям воспитательной системы	Продолжение работы по воспитательной системе	- планов работы по модулям воспитательной системы в объединениях и в учреждении
Реализация приоритетных	Гармоничная экологически	- участие в реализации муниципальных и	- наличие программ и планов мероприятий,

Муниципальное бюджетное учреждение дополнительного образования
«Районная станция юных натуралистов Ровеньского района Белгородской области»

программ и проектов в области воспитания	грамотная личность, обладающая ценностным, творческим потенциалом	региональных социально значимых проектов	социально значимых проектов; - доля педагогов, участвующих в реализации воспитательных программ и проектов; - доля обучающихся, охваченных воспитательными программами и социальными проектами
Укрепление партнерства семьи и учреждения в воспитании детей и подростков	Партнерские взаимоотношения	- применение разнообразных форм взаимодействия с семьей: дни открытых дверей; родительские собрания; индивидуальные консультации; анкетирование родителей; выставки творческих работ; открытые занятия; творческие мастерские; праздничные программы; акции	- доля семей, вовлеченных в учебно-воспитательный процесс; - доля родителей, участвовавших в мероприятиях
Совершенствование ресурсного потенциала			
Создание условий для развития профессиональной компетентности кадров	Уровень квалификации кадров	- создание системы повышения квалификации руководящих и педагогических кадров; - стимулирование включения педагогов дополнительного образования в научную работу.	- наличие системы повышения квалификации работников;
Обеспечение научно-методического сопровождения образовательного процесса	Система научно-методического сопровождения	- совершенствование работы методической службы; - создание современных форм научно-методического сопровождения учебно-воспитательного процесса; - развитие и распространение инновационного опыта работы педагогов; - создание электронной базы учебно-методической литературы	- доля педагогов, включенных в развитие и распространение инновационного и актуального педагогического опыта работы - наличие электронной базы учебно-методической литературы.

6.2. Система целевых индикаторов и показателей, характеризующих ход реализации программы развития

Для оценки эффективности реализации Программы развития используется система целевых индикаторов, которые отражают выполнение мероприятий Программы, характеризуют текущие и конечные результаты, обеспечивают мониторинг их динамики за оцениваемый период с целью уточнения степени решения задач и выполнения программных мероприятий.

Оценка эффективности реализации Программы производится путем сравнения фактически достигнутых показателей за соответствующий год с утвержденными на год значениями целевых индикаторов.

Целевые индикаторы, показатели Программы	Текущий показатель	Целевое значение (по годам)		
		2024	2025-2026	2026-2027
Обновление содержания образовательной деятельности				
Удельный вес численности авторских дополнительных общеобразовательных общеразвивающих программ	61	65	68	68
Удельный вес численности дополнительных общеобразовательных общеразвивающих программ со сроком реализации 1 год	51	55	55	56
Контингент обучающихся				
Удельный вес численности детей, занимающихся в 2-х и более объединениях кружках %	0,76	0,8	0,8	0,8
Удельный вес численности детей, обучающихся по образовательным программам, направленным на работу с детьми с особыми потребностями в образовании, в том числе дети с ограниченными возможностями здоровья, %	-	0,1	0,2	0,3
Удовлетворённость основных субъектов образовательного процесса деятельностью				
Удельный вес родителей (законных представителей) обучающихся, участвующих в ежегодном мониторинге удовлетворённости качеством образовательного процесса в Станции, %	98	99	99	99
Удельный вес родителей (законных представителей) обучающихся, демонстрирующих достаточно высокий уровень удовлетворённости качеством и условиями образовательного процесса в Станции по результатам мониторинга, %	96	97	98	99

Муниципальное бюджетное учреждение дополнительного образования
«Районная станция юных натуралистов Ровеньского района Белгородской области»

Удельный вес обучающихся, демонстрирующих достаточно высокий уровень удовлетворённости качеством и условиями образовательного процесса в Станции по результатам мониторинга, %	98	99	99	99
Удельный вес педагогических работников, демонстрирующих достаточно высокий уровень удовлетворённости качеством и условиями образовательного процесса в Станции по результатам мониторинга, %	100	100	100	100
Развитие профессионализма педагогических кадров				
Удельный вес численности педагогических работников, имеющих высшее образование, %	100	100	100	100
Удельный вес численности педагогических работников высшей и первой квалификационных категорий, %	76	79	80	85
Удельный вес численности педагогических работников, прошедших повышение квалификации на различных курсах, %	100	100	100	100
Удельный вес численности педагогических работников, принявших участие в конкурсах профессионального мастерства различного уровня, %	3	4	4	4
Эффективность образовательной деятельности				
Удельный вес численности учащихся, принявших участие в массовых мероприятиях регионального, всероссийского и международного уровней (конкурсы, акции, фестивали, конференции), в общей численности учащихся, %	14	15	16	18
Удельный вес численности учащихся-победителей и призёров массовых мероприятий регионального, всероссийского и международного уровней (конкурсы, соревнования, фестивали, конференции), в общей численности учащихся, %	0,6	1	2	3

Раздел 7. Описание мер регулирования и управления рисками

При реализации Программы развития на 2024-2027 годы возможно возникновение рисков (угроз), которые могут снизить эффективность спланированных инновационных изменений. Чтобы исключить подобные риски, настоящая Программа обозначает следующую систему мер по их минимизации.

Виды рисков	Пути минимизации рисков
<i>Нормативно-правовые риски</i>	
<ul style="list-style-type: none"> - Неполнота отдельных нормативно—правовых документов, предусмотренных на момент разработки и начало внедрения Программы. - Неоднозначность толкования отдельных нормативно-правовых документов, регламентирующих деятельность и ответственность субъектов образовательного процесса в целом 	<p>Регулярный анализ нормативно-правовой документации на предмет ее актуальности, полноты, соответствия решаемым задачам.</p> <ul style="list-style-type: none"> - Систематическая работа руководства с педагогическим коллективом, родительской общественностью по разъяснению конкретных нормативно-правовых актов, регламентирующих деятельность и содержание образовательного процесса в целом
<i>Финансово-экономические риски</i>	
<ul style="list-style-type: none"> - Нестабильность и недостаточность бюджетного и внебюджетного финансирования 	<ul style="list-style-type: none"> - Своевременное планирование бюджета по реализации программных мероприятий, внесение корректив с учетом реализации новых направлений и программ, а также инфляционных процессов. Участие в проектах
<i>Социально-психологические риски (или риски человеческого фактора)</i>	
<ul style="list-style-type: none"> - Недостаточность профессиональной инициативы и компетентности у отдельных педагогов по внедрению инновационных образовательных технологий; - низкая готовность молодых специалистов; - недостаточная заинтересованность педагогов в конечном результате реализации Программы развития 	<ul style="list-style-type: none"> -Систематическая работа по обновлению внутриучрежденческой системы повышения квалификации. -Разработка и использование эффективной системы мотивации включения педагогов в инновационные процессы. - Психолого-педагогическое и методическое сопровождение педагогов с недостаточной коммуникативной компетентностью
<i>Ресурсно-технологические риски</i>	
<ul style="list-style-type: none"> - Неполнота ресурсной базы для реализации направлений, подпрограмм и мероприятий Программы; 	<ul style="list-style-type: none"> - Систематический анализ достаточности ресурсной базы для реализации всех компонентов Программы. - Участие всех участников образовательных отношений в федеральных, региональных проектах и в грантовой деятельности для расширения возможностей развития ресурсной базы.
<i>Концептуальные риски</i>	
<p>Изменения в приоритетах государственной политики в сфере образования могут стать причиной внеплановой коррекции частично реализованных мероприятий.</p>	<p>Коррекция приоритетных направлений развития образовательного учреждения при сохранении основных целей и задач</p>

Минимизация влияния факторов риска на выполнение Программы обеспечивается прочным фундаментом инновационной работы образовательного учреждения в предыдущие годы, стабильным коллективом педагогов, опытной командой управляющей системы

Раздел 8. Ресурсное обеспечение Программы

Нормативно-правовое обеспечение

- заключение договоров с образовательными учреждениями Ровеньского района, на базе которых осуществляется реализация дополнительных общеобразовательных (общеразвивающих) программ;

- разработка внутренних локальных актов, внесение изменений и дополнений (при необходимости), связанных с реализацией Программы, в должностные обязанности педагогических и руководящих работников Учреждения;

- разработка образовательной программы Учреждения в условиях работы по единой методической теме «Системно-деятельностный подход как средство реализации компетентностной парадигмы обучения и воспитания в системе работы учреждения дополнительного образования».

Программно-методическое обеспечение

- формирование банка методических материалов по единой методической теме Учреждения «Системно-деятельностный подход как средство реализации компетентностной парадигмы обучения и воспитания в системе работы учреждения дополнительного образования»;

- разработка новых дополнительных общеобразовательных общеразвивающих программ и индивидуальных образовательных маршрутов обучения в соответствии с социальным заказом;

- разработка проектов;

- проведение научно-практических и методических семинаров, конференций;

- издание методических материалов по единой методической теме Учреждения.

Информационное обеспечение (сайт)

- совершенствование работы официального сайта Учреждения;

- обеспечение открытости информации о деятельности Учреждения для всех участников образовательного процесса.

Кадровое обеспечение

- повышение квалификации педагогических кадров через курсовую подготовку;

- повышение квалификации педагогических кадров по проведению диагностирования участников образовательного процесса по удовлетворённости образовательным процессом;

- проведение серии практико-ориентированных и теоретико-практических семинаров, консультаций по всем направлениям развития Учреждения.

Механизм реализации данного направления – внедрение разнообразных форм повышения квалификации и профессионального общения, стимулирования оценки результатов профессионального творчества, социального значения профессиональных достижений педагогов.

Организационное обеспечение

- составление плана работы Учреждения по единой методической теме «Совершенствование качества образования через освоение компетентностного подхода в обучении, воспитании, развитии учащихся».

- составление ежегодных планов работы методического совета, методического объединения педагогов дополнительного образования, временной творческой группы;

- разработка плана работы с одаренными обучающимися по подготовке к участию во всероссийской олимпиаде школьников;

- составление учебного плана и расписания для работы по индивидуальным образовательным маршрутам. Разработка программы обучения педагогов основам проектной и научно - исследовательской деятельности.